

Prosedur Adjust software program IC Hercules

Untuk CTV Chasis GB-4,GB-5 & GB-7

01. Hidupkan Komputer dan sambungkan Interface Card ke komputer melalui paralel port.
02. Sambungkan kabel konektor pada Interface Card ke Chasis PWB TV melalui Socket P2100 (dekat tuner).
03. Berikan VCC 5 V DC ke Interface Card dari Chasis PWB TV yaitu :
Untuk GB-5 & 7 : Ambilkan VCC 5V DC dari output IC 752.
Untuk GB-4 : Ambilkan VCC 5V DC dari L51 (dekat tuner), sebelumnya lakukan jumper short pada Relay RY701.
- 03a. Hanya untuk GB-7.
Pada Kaki pin 4 IC hercules (IC1100) berikan resistor sebesar 27 ohm untuk supplay 9 V (VCC 9V jangan diberikan dulu)
04. Buka program WISP, ikuti langkah satu persatu sesuai petunjuk pada program.
05. Nyalakan power ON CTV tanpa hubungan ke CRT dan Yoke.
06. Seleksi Jenis IC UOC hercules yg akan diisikan.
07. Tekan pilihan "Enter ISP Mode" kemudian tekan pilihan "Send"
Bila timbul informasi : Entering ISP mode...
Ready
Ini menyatakan hubungan antara komputer dengan Card Interface dan Chasis PWB TV sudah OK.
dan bisa dilakukan ke tahap berikutnya.
Bila timbul informasi : Entering ISP mode...
Ready
Errors occurred when writing information to the device (I2C transmission error).
Entering ISP was not successful.
Ini menyatakan terdapat masalah pada hubungan antara komputer dengan Card Interface dan Chasis PWB TV
Lakukan pengecekan terhadap konektor kabelnya dan cek VCC 5V-nya, atau pd Chasis CTV ada masalah.
- 07a. Hanya untuk GB-7.
Berikan VCC 9V pada Kaki pin 4 IC hercules (IC1100).
08. Tekan pilihan "Erase Flash" kemudian tekan pilihan "Send"
Bila timbul informasi : Program: OK PK26: OK Character: OK
Bisa dilakukan ke tahap berikutnya.
Bila timbul informasi : Program: Failed PK26: Failed Character: Failed
Atau terjadi Failed salah satu saja harus dilakukan pengulangan dari awal "Point No. 7" dan tdk berlaku untuk GB-7.
- 08a. Hanya untuk GB-7.
Tidak ada proses "Erase Flash"
09. Tekan pilihan "Write Flash" kemudian :
Pada sebelah kanannya ada pilihan "Browse..." tekan dan pilih data yg dimaui sesuai dengan model CTVnya.
dan harus tampil informasi " Data is loaded successfully. [GB5_Pack9_Stereo]" (Contoh)
Lalu tekan "Send" Bila load data tdk berhasil jangan dilanjutkan, gunakan data yg masih bagus sesuai modelnya.
Bila timbul informasi : Program: OK PK26: OK Character: OK
Bisa dilakukan ke tahap berikutnya.
Bila timbul informasi : Program: Failed PK26: Failed Character: Failed
Atau terjadi Failed salah satu saja harus dilakukan pengulangan dari awal "Point No. 7" dan tdk berlaku untuk GB-7.
10. Tekan pilihan "Verify Flash" kemudian tekan pilihan "Send"
Bila timbul informasi : Program: OK PK26: OK Character: OK
Maka proses selesai.
Bila timbul informasi : Program: Failed PK26: Failed Character: Failed
Atau terjadi Failed salah satu saja harus dilakukan pengulangan dari awal "Point No. 7" dan tdk berlaku untuk GB-7.
11. Matikan power switch OFF Chasis CTV dan lepaskan semua hubungan konektor serta VCC-nya.

Catatan :

Ketika proses Failed lakukan pengulangan pada point No. 7 dan matikan tombol power switch CTV ke posisi "Off" tunggu beberapa sa'at lampu LED hingga mati, kemudian switch bisa kembali ke posisi "On".

Ini tidak berlaku untuk Chasis GB-7, karena chasis GB-7 tdk bisa diisi ulang.

SOFTWARE PACKAGE OF GB-4 CHASSIS

SOFTWARE FILE NAME	MODEL NAME	EEPROM DATA FILE NAME
GB4_Pack5_NICAM_IX380_v.xxx	51ZF508MSW 51ZF508MSB 29ZF500MSL 29ZF508MSB 29ZF558MSW 29ZF558MSW 29ZPF500MSW	51ZF508MSW 51ZF508MSW 29ZF500MSL 29ZF558MSW 29ZF558MSW 29ZF500MSL
GB4_Pack4_AVStereo_IX380_v.xxx	29Z200MSL 29Z250MSL 29ZF200MSL 29ZF250MSL 29AF200MS 29R200MS 29ZF208MSL 29ZPF200MSL	29Z200MSL 29Z200MSL 29ZF200MSL 29ZF200MSL 29ZF200MSL 29R200MS 29ZF208MSL 29ZF200MSL

SOFTWARE PACKAGE OF GB-5 CHASSIS

SOFTWARE	UOC IC	MODELS
GB5_Pack8_AVStereo_IXB606WEA1_ver1.3.5_128k.hex (ntsc) "Software ini untuk yg SAW dua" GB5_Pack4_AVStereo_IXB770_ver1.1.3(128k).hex (18 Multi System) "Software ini untuk yg SAW satu"	RH-IXB606WJZZQ (TDA12063H1)	AV STEREO 28 WORLD MULTI SYSTEM 1. 29DXF200 2. 29CF250 3. 29ZF2000 4. 29DXF250E
GB5_Pack9_NICAM Stereo_IXB771WEA0_ver1.3.5(128k).hex (ntsc) "Software ini untuk yg SAW dua" GB5_pack5_Stereo_IXB771WEA0_ver1.1.7(128k).hex (18 Multi System) "Software ini untuk yg SAW satu"	RH-IXB771WJZZQ (TDA12011H1)	NICAM STEREO 28 WORLD MULTI SYSTEM 1. 29DXF500 2. 29CF550 3. 29DXF550E
GB5_Pack16_AVStereo_IXB606_ver1.7.4(128k).hex	RH-IXB606WJZZQ (TDA12063H1)	AV STEREO 18 WORLD MULYI SYSTEM 1. 29GXF200 2. 29PXF200
GB5_Pack17_Nicam Stereo_IXB771_ver1.7.4(128k).hex	RH-IXB771WJZZQ (TDA12011H1)	NICAM STEREO 18 WORLD MULTI SYSTEM 1. 29GXF500 2. 29PXF500

EXPORT MODELS

GB5_Pack1_AVStereo_IXB606WEA0_ver1.3.1(128k).hex (Export to SMEF)	RH-IXB606WJZZQ (TDA12063H1)	29DXF200F
--	----------------------------------	-----------

Comparison IC Micon For Chasis GA-7, GA-7S, GA-7N, GB-7, GB-7S

Classification	CHASSIS	MICON (IC801) - Parts Code	Spec of IC801	Program	Request / Question
AV-Stereo 29GHF253	GB-7	RH-IXC123WJZZQ CH-IXC123WEA8/	Non-Rewriteable	For GB-7	As the program is different, we need separate parts code for branch to order based on defective model.
AV-Stereo 21AXS200	GA-7S	RH-IXC123WJZZQ CH-IXC123WJB1/	Non-Rewriteable	For GA-7S (AV Stereo)	
NICAM 21GXF500MK2	GA-7N	RH-IXC249WJZZQ CH-IXC278WE01/	Rewriteable	For GA-7N (Nicom)	(1) Same as "Hercules IC", is it possible to re-write the program by service/branch? (2) If yes (possible), how to do it and using which jig? (3) If no (not possible), we need separate parts code for branch to order based on defective model.
NICAM 21AXS500	GA-7S	RH-IXC249WJZZQ CH-IXC278WE01/	Rewriteable	For GA-7S (Nicom)	
NICAM 29AXS500	GB-7S	RH-IXC249WJZZQ CH-IXC249WEA2/	Rewriteable	For GB-7S (Nicom)	
AV-Stereo 29AXS200	GB-7S	RH-IXC249WJZZQ CH-IXC249WEA2/	Rewriteable	For GB-7S (AV Stereo)	
AV-Stereo 21CF250MK2	GA-7	RH-IXC080WJN3Q	Non-Rewriteable	For GA-7 (AV Stereo) sdh diisi	

Software data Adjustment for IC TOP Hercules

GA7S_Pack19_AVStereo_IXC324WJZZQ_ver247C.hex
GA7S_Pack19_AVStereo_IXC324WJZZQ_ver247D.hex
GA7S-GA7N_Pack18_NICAM Stereo_IXC278WJZZ_ver268E.hex
GB7_Pack25_AVStereo_IXC123WEA8_v244.hex
GB7S_Pack21_Stereo_IXC249WEA2_v255F.hex

Chasis Name

GA7Stereo
GA7Stereo
GA7Slim Nicam & GA7 Nicam
GB7Stereo
GB7Slim & GB7 Slim Nicam

Name Chasis	Name IC	Original Kode Part	Name Kode Part	Size CRT
GA7	IXC080WJN4Q	RHiXC080WJN3Q	RHiXC080WJN3Q	"14-21" AV Stereo
GA7Nicam	TDA12110H1/N200	RH-IXC249WJZZQ	RH-IXC278WE01/	"14-21" AV Stereo Nicam
GA7Slim	TDA156H1/N2/3	RH-IXC123WJZZQ	RH-IXC123WJB1/	"14-21" AV Stereo Slim
GA7Slim Nicam	TDA12110H1/N200	RH-IXC249WJZZQ	RH-IXC278WE01/	"14-21" AV Stereo Slim Nicam
GB7	TDA156H1/N2/3	RH-IXC123WJZZQ	RH-IXC123WEA8/	"29" AV Stereo
GB7Slim	TDA12110H1/N200	RH-IXC249WJZZQ	RH-IXC249WEA2/	"29" AV Stereo Slim
GB7Slim Nicam	TDA12110H1/N200	RH-IXC249WJZZQ	RH-IXC249WEA2/	"29" AV Stereo Slim Nicam

2.3 I²C Connection

Buat hubungan yg benar dan I²C interface terhubung secara parallel printer port (ECP) atau USB port terhadap PC Computer.

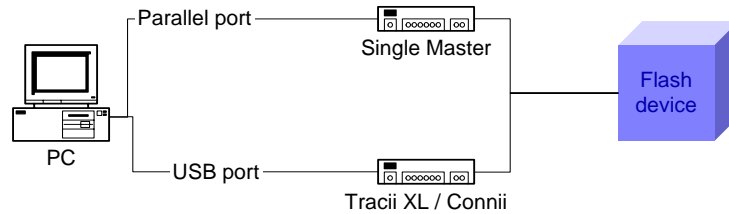
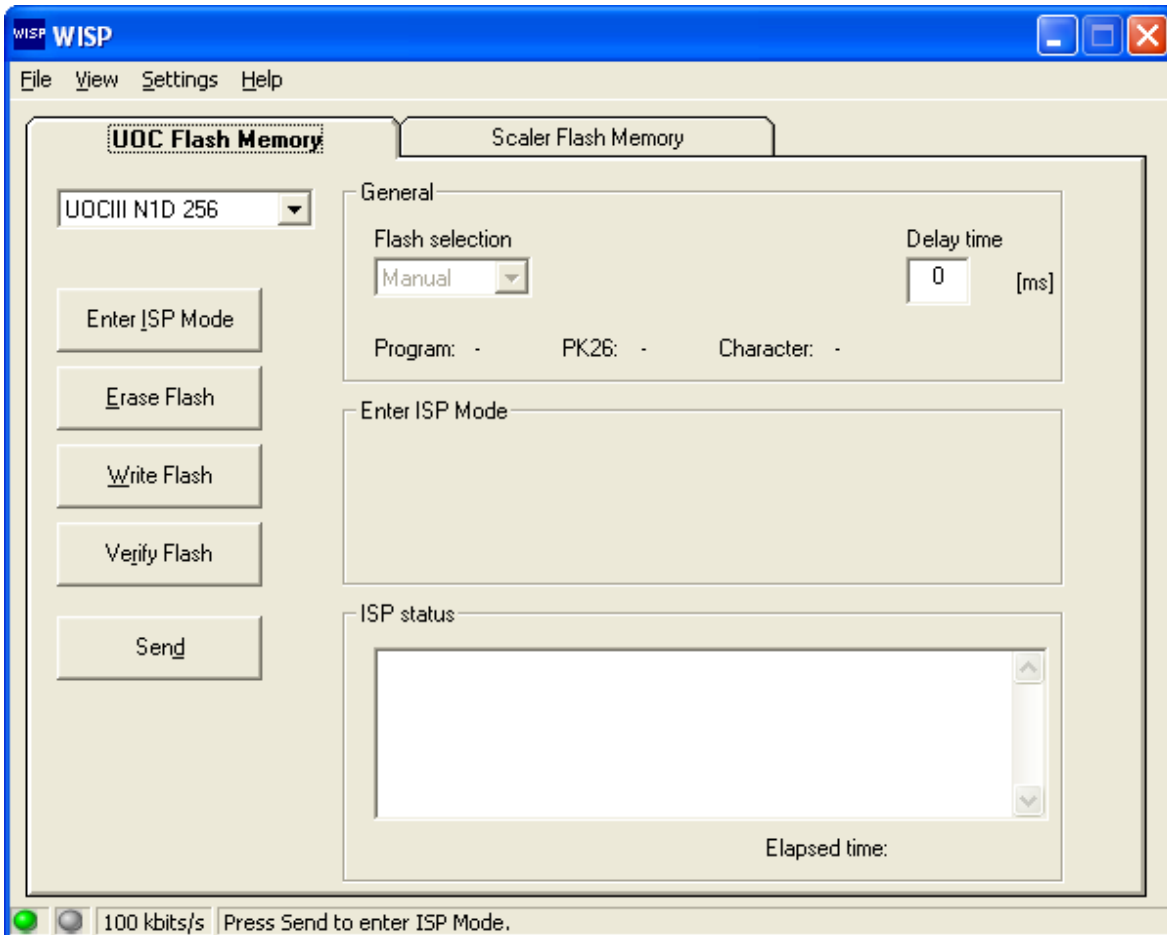


Figure 1 - I2C Connection

3 Graphical User Interface

WISP digunakan untuk program UOC dan Lithium scaler. Pemakaian control untuk WISP terdapat dua control halaman. Halaman pertama adalah "UOC Flash Memory" digunakan untuk program UOC. halaman kedua "Scaler Flash Memory", digunakan untuk program Lithium scaler (Ini tidak kita gunakan program halaman ini) berikut tampilannya.



3.1 Menu

Saat WISP dijalankan, tampilan menu yang diperlihatkan WISP seperti dibawah ini :

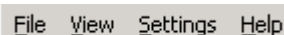


Figure 3 - WISP menu

Adjust for IC Hercules GA & GB Series

Nama IC (tertulis)	Kode Parts	Chasis Unit	Sound	Kapasitas Memory	Keterangan	WISP 4.3 Device name
IXC245	RHiXC245	GA-7	Mono	64 KB	Factory adjust	Tdk digunakan
IXC080WJN4Q	RHiXC080WJN3Q	GA-7	AV-Stereo	64 KB	Factory adjust	Tdk digunakan
TDA156H1/N2/3	RH-IXC123WJZZQ	GA-7 Slim	AV-Stereo	64 KB 1 X adjust	Factory/Personal adjust	UOC-TOP AV-Stereo TC TXT/CC64K
		GB-7	AV-Stereo	64 KB 1 X adjust	Factory/Personal adjust	UOC-TOP AV-Stereo TC TXT/CC64K
TDA12110H1/N200	RH-IXC278WE01/	GA-7 Nicam	AV-Nicam Stereo	128 KB diulang adjust	Factory/Personal adjust	UOC-TOP Stereo 128K
		GA-7 Slim Nicam	AV-Nicam Stereo	128 KB diulang adjust	Factory/Personal adjust	UOC-TOP Stereo 128K
	RH-IXC249WEA2/	GB-7 Slim	AV-Stereo	128 KB diulang adjust	Factory/Personal adjust	UOC-TOP Stereo 128K
		GB-7 Slim Nicam	AV-Nicam Stereo	128 KB diulang adjust	Factory/Personal adjust	UOC-TOP Stereo 128K
<u>TDA12063H1/N1F80</u>	RH-iXB275WJN1Q	GB-4, GB-5	AV-Stereo	256 KB diulang adjust	Personal adjust	UOCIII N1F 256 AV & Full Stereo
<u>TDA12063H1/N1F00</u>	RH-iXB606WJZZQ	GB-5	AV-Stereo	128 KB diulang adjust	Personal adjust	UOCIII N1F 128 AV & Full Stereo
<u>TDA12011H1/N1F80</u>	RH-iXB598WJZZQ	GB-4, GB-5	AV-Nicam Stereo	256 KB diulang adjust	Personal adjust	UOCIII N1F 256 AV & Full Stereo
<u>TDA12011H1/N1F00</u>	RH-iXB771WJZZQ	GB-5	AV-Nicam Stereo	128 KB diulang adjust	Personal adjust	UOCIII N1F 128 AV & Full Stereo